



PERFORMANCE DRIFT TRIKES

Art.Nr. 2788702



TRIAD TRIKE-COUNTERMEASURE 2 BEDIENUNGSANLEITUNG & MONTAGE

WARNING:

DIESE ANLEITUNG ENTHÄLT WICHTIGE INFORMATIONEN ÜBER SICHERHEIT UND ZUSAMMENBAU

Bewahren Sie die Anleitung auf.

DER ZUSAMMENBAU MUSS VON EINEM ERWACHSENEN DURCHFÜHRT WERDEN

Sollte das passende Werkzeug nicht vorhanden sein oder der Zusammenbau fragen auswerfen empfehlen wir, die Montage von einem Fachmann durchführen zu lassen.

Das nichtbeachten dieser Anleitung kann ernsthafte Verletzungen zur Folge haben.

CV160810

SICHERHEITSHINWEISE

ACHTUNG:

- Der Zusammenbau dieses Produkts muss von Erwachsenen erfolgen
- Bitte beachten Sie die Montageanleitung.
- Montieren Sie alle Teile in der korrekten Reihenfolge.
- Nicht empfohlen für Kinder unter 6 Jahren, enthält Kleinteile.
- Bei Benutzung immer einen Sicherheitshelm benutzen.
- Bei Benutzung immer festes Schuhwerk tragen.
- Nicht zugelassen zur Benutzung auf öffentlichen Straßen.
- Verwenden Sie das Trike auf flachem Untergrund, privatem Gelände oder Sportstätten.
- Fahren Sie nicht in der Nähe von Fahrzeugen.
- Fahren Sie nicht nachts oder auf nassem Untergrund.
- Es wird nicht empfohlen, das Trike für Hochgeschwindigkeitsfahrten zu verwenden.
- Überprüfen Sie immer die Bremsen bevor das Trike gefahren wird.
- Berühren Sie nicht die hinteren Räder wenn Sie driften.
- Vermeiden Sie das fahren über scharfkantige Hindernisse oder unebene Untergründe.
- Fahren Sie nie mit mehreren Personen gleichzeitig auf einem Trike.
- Befolgen Sie die geltenden gesetzlichen Vorschriften.
- Verwenden Sie das Produkt vorsichtig. Sie benötigen Erfahrung und Übung, da es ansonsten zu Unfällen und Verletzungen an Personen kommen kann.
- Lesen Sie alle Informationen dieser Anleitung sorgfältig durch.
- **DIESES TRIKE IST FÜR EIN MAXIMALES GEWICHT VON 60KG ZUGELASSEN**
- Prüfen und sichern Sie alle Schrauben vor der Fahrt.
- Ersetzen Sie defekte oder verschlissene Teile unverzüglich.

TRIAD DRIFT TRIKES SUPPORT

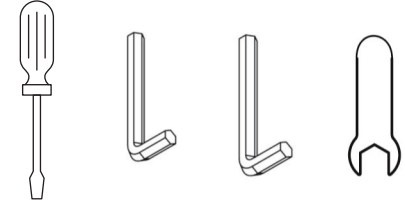
Vielen Dank für den Kauf eines Triad Drift Trikes. Sollten Sie weitere Fragen haben oder Support benötigen können Sie uns unter info@driftwerk.com eine Email schreiben oder Sie besuchen unsere Homepage www.driftwerk.com

Vertrieb:

Driftwerk GmbH
Alzweg 2
84547 Emmerting
Tel.: +49 (0)8679 9168644
E-Mail: info@driftwerk.com

BENÖTIGTES WERKZEUG

- 5mm Inbusschlüssel
- 10mm Schraubenschlüssel
- 2x 13mm Schraubenschlüssel
- 15mm Pedal Schraubenschlüssel
- 22mm Schraubenschlüssel
- Philips Schraubendreher



TEILELISTE

No.	Beschreibung	Menge
1	Rahmen	1
2	Gabel	1
3	Front Rad	1
4	Lenker	1
5	Pedale	2
6	Rahmen inkl. Achsaufnahme	1
7	Hinterachse	2
8	hintere Räder	2
9	Lenkerkopf	1
10	Sitz	1

No.	Beschreibung	Menge
11	M8x58mm Schraube	3
12	M8 Hex Mutter	3
13	flache M8 Unterlegscheibe	3
14	M6x20mm Inbusschraube	4
15	M6 Hutmutter	4
16	Sprengtring	4
17	Gummi O-Ring	4
18	flache M6 Unterlegscheibe	4
19	M6 Hex Mutter	2
20	M6x18mm Philips Schraube	2
21	M14 Hex Mutter	2
22	Ø14 fl. Unterlegscheibe	2



ASSEMBLY INSTRUCTIONS

1. Montage des Rahmens

Montieren Sie den hinteren Rahmen (No. 6) am Rahmen (No. 1). Sichern Sie die Rahmen mit den mitgelieferten Schrauben M8x58mm, den M8 Muttern (No. 12) und den Unterlegscheiben (No. 13).



2. Montage des Vorderrades

Setzen Sie das Vorderrad (No. 3) in die Gabel (No. 2) ein. Achten Sie darauf, dass die Kugellager und Bremsblöcke korrekt in der Aufnahme sitzen. Befestigen Sie die Halteblöcke der Gabel mit den Schrauben (No. 14), Sprengring (No. 16), O-Ring (No. 17) und der Hutmutter (No. 15).



Achtung:

Prüfen Sie die Laufrichtung des Rades anhand der Markierungen.

3. Montage der Hinterräder

Stecken Sie das hinterrad (No. 8) auf die Hinterachse (No. 7) und sichern Sie das Rad mit beiliegender Unterlegscheibe und der M14 Mutter (No. 21). Wiederholen Sie den Schritt auf der anderen Seite.

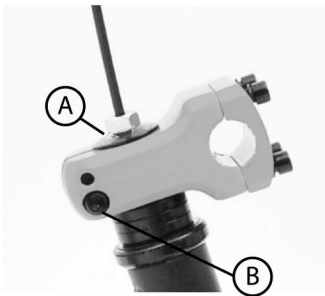


Bei Tausch der Sleeves:
Kopf der Inbusschraube muss nach aussen zeigen.

MONTAGEANLEITUNG

4. Montage Lenkerkopf

Der Lenkerkopf ist vormontiert. Falls erforderlich können Sie den Kopf lockern und neu ausrichten. Zur Befestigung ziehen Sie zuerst die Schraube (A) an, erst dann werden die Schrauben (B) festgezogen.

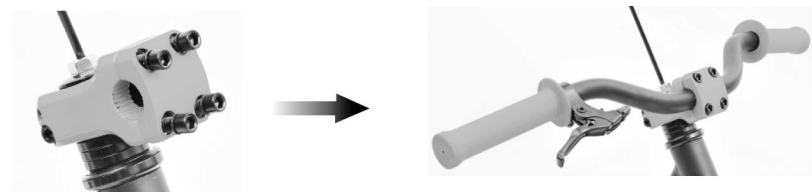


ACHTUNG:

Sorgen Sie für korrekte Montage dieses Bauteils, da ansonsten der Lenkerkopf aus der Aufnahme rutschen kann. Dies kann zu gefährlichen Situationen führen.

5. Montage Lenker

Lösen Sie die 4 Schrauben des Lenkerkopfes und setzen Sie den Lenker ein. Ziehen Sie die Schrauben wieder fest und stellen Sie sicher, dass alle Schrauben gleichmäßig angezogen sind.



6. Testen Sie die Stabilität des Lenkers und der Aufnahme.

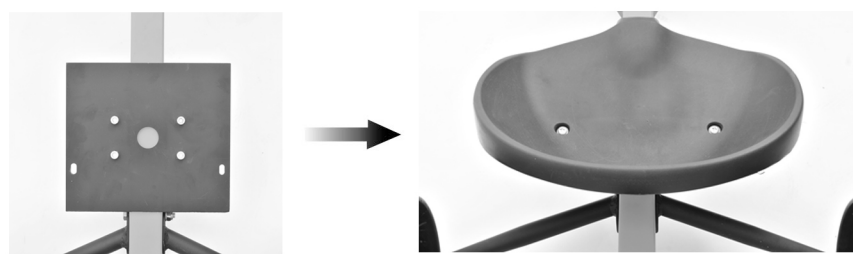
Klemmen Sie das Vorderrad zwischen Ihre Knie und versuchen Sie, den Lenker nach links/rechts und oben/unten zu bewegen. Dabei sollten Sie keine Bewegung mehr feststellen können. Können Sie den Lenker oder den Lenkerkopf noch bewegen, müssen Sie die Schrauben fester anziehen.

7. Montage des Sitzes

Setzen Sie den Sitz (No. 10) auf die Halteplatte und befestigen Sie diesen mit den M6x18mm Phillips Schrauben (No. 20), den Unterlegscheiben (No. 18) und den M6 Muttern (No. 19).

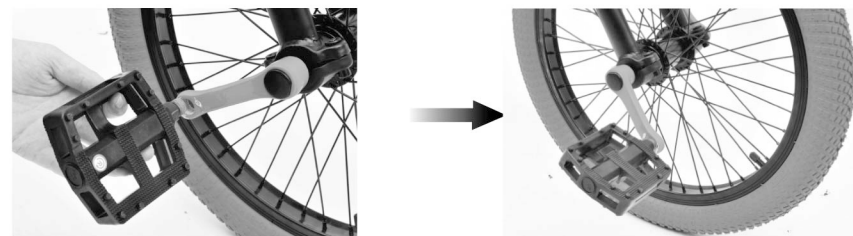
5

MONTAGEANLEITUNG



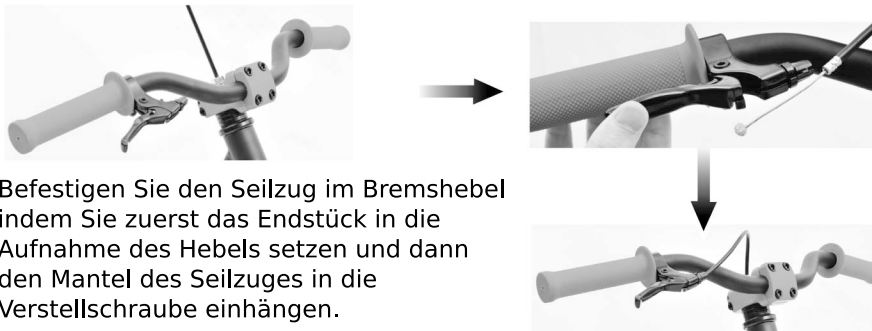
8. Montage Pedale

Schrauben Sie die Pedale in die Kurbelarme.



ACHTUNG: Es gibt ein rechtes Pedal, gekennzeichnet mit "R" und ein linkes Pedal, gekennzeichnet mit "L". Achten Sie auf die korrekte Seite!

9. Montage Bremsseilzug



Befestigen Sie den Seilzug im Bremshebel indem Sie zuerst das Endstück in die Aufnahme des Hebels setzen und dann den Mantel des Seilzuges in die Verstellerschraube einhängen.

Mit der Verstellerschraube am Bremshebel und der Klemmbefestigung des Seilzuges an der V-Bremse können Sie die Bremse einstellen.

Achten Sie auf eine korrekte Funktion der Bremse.

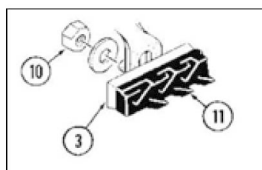
Fahren Sie nie, wenn die Bremsleistung schlecht ist oder nicht vorhanden ist. Verwenden Sie die Frontbremse mit Vorsicht und gewöhnen Sie sich an das Bremsverhalten.

6

MONTAGEANLEITUNG V-Bremse

1. Bringen Sie die Bremsbacken in die korrekte Position:

- Lösen Sie die Mutter (10) der beiden Bremsbacken.
- Justieren Sie beide Bremsbacken, so dass Sie gleichmäßig an der Felge anliegen.
- Achten Sie darauf, dass die Bremsbacken nicht den Reifen berühren.
- Falls neue Bremsbacken Richtungspfeile haben, achten Sie auf die Laufrichtung.
- Halten Sie die Bremsbacken in Position und ziehen Sie die Mutter fest.

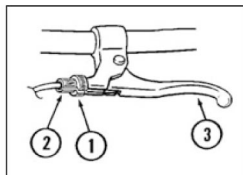


2. Festigkeit der Bremsbacken testen

- Versuchen Sie den Bremsbacken aus der Position zu drücken.
- Falls sich der Bremsbacken noch verdrehen lässt, wiederholen Sie Schritt 1.
- Die Bremsbacke darf sich nicht mehr verdrehen lassen.

3. Bremskabel einstellen

- Halten Sie beide Bremsbacken gegen die Felge
- Lösen Sie die Klemme (2 i.V. 1), die die Kabelhülle hält
- Straffen Sie das Kabel und ziehen Sie die Klemme fest.



⚠️ Achtung:

Achten Sie darauf, die Schraube der Klemme nicht zu überdrehen. Das überdrehen kann ein lösen des Bremskabels zur Folge haben. Daraus können Unfälle und Verletzungen resultieren.

MONTAGEANLEITUNG V-Bremse

Justieren der V-Bremse

- Drücken Sie beide Seiten der Bremse zusammen und haken Sie die Seilführung ein.
- Führen Sie das Bremskabel durch die Kabelführung. Positionieren Sie beiden Bremsbacken mit ca 1 mm zur Felge. Schrauben Sie das Bremskabel in der Aufnahme fest.
- Verändern Sie die Spannung der Stellschrauben um das zurückfedern einzustellen.
- Überprüfen Sie die Bremse indem Sie wiederholt den Bremshebel ziehen (ca. 10 mal). Das Bremskabel kann sich anfangs etwas dehnen. Gegebenenfalls muss die Bremse nochmals nachjustiert werden. Dies geschieht über die Schraube am Bremshebel.

DREHMOMENTE

Empfohlene Drehmomente

Schrauben und Muttern sollten unter Beachtung des empfohlenen Drehmoments angezogen werden. Dies verhindert Beschädigungen an Schrauben oder am Trike.

Die folgende Tabelle soll Ihnen dabei helfen:

Component	Torque (N.m)	Component	Torque (N.m)
Gabel M6 Schraube	6 - 10	Kopf M8 Schraube	18 - 22
Hinterachse M14	55 - 60	Lenker M6	18 - 20
Rahmen M8	8 - 12	Pedal	30 - 35
Sitz M6 Schraube	4 - 6	Kurbel Mutter	28 - 30
Sitzfläche M6	4 - 6	Hinterrad/ Sleeve M6	9 - 11
L.kopf M6 Schraube	8 - 12		

WARTUNG

Regelmäßige Wartung ist essentiell für eine sichere Fahrt und eine lange Lebensdauer Ihre Trikes. Je nachdem wie oft Sie es verwenden und wie extrem Sie es verwenden müssen Sie regelmäßig den Zustand der Reifen, Sleeves, Bremsen und Kugellager überprüfen. Vor jeder Fahrt sollten Sie ausserdem prüfen, ob sich Schrauben gelockert haben und die Bremse einwandfrei funktioniert.



ACHTUNG:

Ersetzen Sie die selbstsichernden Muttern wenn Sie die hinteren Räder wechseln. Die erneute Verwendung der Muttern kann dazu führen, dass sich die Räder während der Fahrt lockern oder lösen.

8