

Sport-Thieme Turnwand "Kletterhäuschen", 3-teilig

Vielen Dank, dass Sie sich für ein Sport-Thieme Produkt entschieden haben!

Damit Sie viel Freude an diesem Produkt haben und die Sicherheit gewährleistet ist, sollten Sie diese Anleitung vor dem Gebrauch zunächst vollständig durchlesen.

Bewahren Sie die Anleitung gut auf. Für Fragen und Wünsche stehen wir Ihnen gerne zur Verfügung.

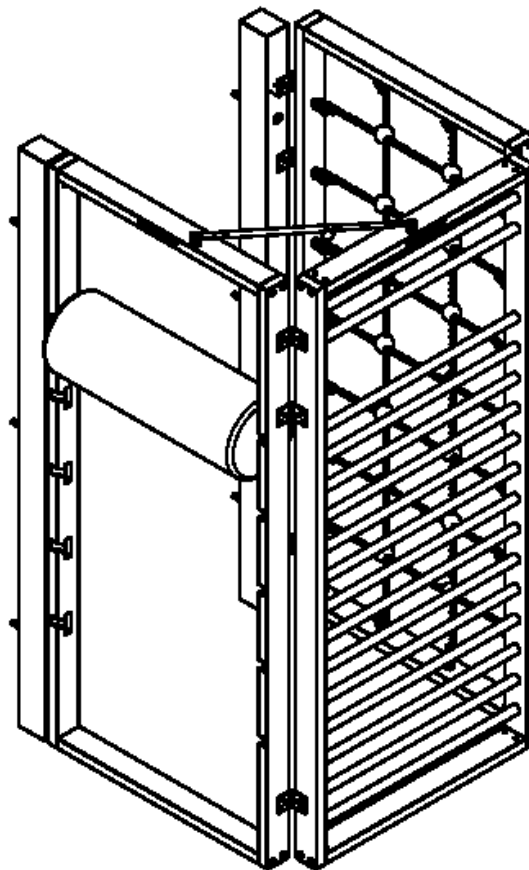


Abb. 1: Sport-Thieme Turnwand "Kletterhäuschen", 3-teilig.

Produktbeschreibung

Verwendungszweck:

Dieses Produkt ist nur für den bestimmungsgemäßen Gebrauch zu verwenden. Missbrauch jeglicher Art führt zur Beeinträchtigung der Sicherheit und zum Verlust der Gewährleistung!

Das Sport-Thieme Turnwand "Kletterhäuschen", 3-teilig.. bietet im Kinderturnen oder in Bewegungslandschaften abwechslungsreiche Spiel-, Turn- und Klettermöglichkeiten.

Maße ausgeklappt (LxBxH): 133x125x230 cm (inkl. Turnrolle)

Maße eingeklappt (LxBxT): ca. 214x24x230 cm

Gewicht: 97 kg

Maximale Belastbarkeit: 90 kg je Element

SPORT-THIEME®
Schulsport · Vereinssport · Fitness · Therapie

Wir sind Ihr Team!

Sport-Thieme GmbH · 38367 Grasleben · www.sport-thieme.de
Tel. 053 57-18181 · Fax 053 57-18190 · info@sport-thieme.de

Warnzeichen / Hinweise



Achtung!

- Da es sich bei dem Artikel um ein sicherheitsrelevantes Teil handelt, sollten alle Arbeiten sorgfältig durch Fachpersonal ausgeführt werden!
- Der Artikel ist im öffentlichen Bereich nur unter Aufsicht zu benutzen!
- Benutzung nur unter unmittelbarer Aufsicht von Erwachsenen!
- Nicht für Kinder unter 3 Jahren geeignet!
- Achten Sie auf ausreichenden Fallschutz!
- Es muss ein ausreichender Sicherheitsabstand gewährleistet sein! In diesem Bereich dürfen sich während der Nutzung keine Gegenstände oder Personen befinden!
- Den Artikel nicht überlasten!
- Der Kontakt mit Chemikalien, insbesondere Säuren, ist unbedingt zu vermeiden!
- Scharfe Kanten können die Oberfläche beschädigen!
- Das Gerät vor Feuchtigkeit schützen!
- Nur für den Innenbereich geeignet!
- Lagern Sie das Produkt am besten in einem abgeschlossenen Raum mit einer Temperatur von mindestens 15 °C und einer Luftfeuchtigkeit von maximal 65 %!

Modifikation von Produkten:

Modifikation jeglicher Art führt zur Beeinträchtigung der Sicherheit und zum Verlust der Gewährleistung!

Montage

Benötigte Werkzeuge: Bohrer, Hammer, Schraubenschlüssel, Torx-Schraubendreher

Benötigte Personenzahl: 2

Benötigte Zeit: 120 min

Wand:

Bevor Sie den Artikel montieren, sollten Sie die Wand prüfen, an der er befestigt werden soll. Es sollte eine massive tragende Wand sein (Vollziegel, Kalksandstein, Stahlbeton oder Holzbalken), welche die geforderten Zugkräfte der Befestigungselemente sicher aufnehmen kann. Achten Sie darauf, keine statisch tragenden Gebäudeteile anzubohren. Wenn Sie sich nicht sicher sind, dass die Wand die Kräfte aufnimmt, konsultieren Sie bitte einen Statiker.

Befestigungsmaterial:

Verwenden Sie je nach Beschaffenheit Ihrer Wand entsprechendes Befestigungsmaterial.

Dieses kann vom mitgelieferten Material abweichen und sollte eine Zuglast von mindestens 0,9 kN aufnehmen können.

Achtung: Abbildungen können je nach Kombination der Kletter-Einzelemente abweichen.

In dieser Anleitung wird die Montage eines nach rechts klappbaren Kletterhauses beschrieben. Soll es nach links klappbar sein, müssen Scharniere, Teleskopstange und Feststellfuß jeweils auf der anderen Seite montiert werden.

Stückliste:

Nr.	Anzahl	Bezeichnung
1	3	Klettereinzelemente
2	6	Dübel GD 14
3	1	Feststellfuß
4	3	Filzbelag
5	2	Hülsenmutter
6	9	Scharnier 60x60x60x5
7	3	Scharnier 60x60x60x5 versetzt
8	6	Scheibe DIN 125 Form A 13 mm
9	6	Scheibe DIN 125 Form A 15 mm
10	2	Schlossschraube DIN 603 M8 x 70
11	4	Sechskantmutter DIN 934 M14
12	6	Sechskantschraube DIN 571 M12x180
13	75	Spaxschrauben \varnothing 5 x 30

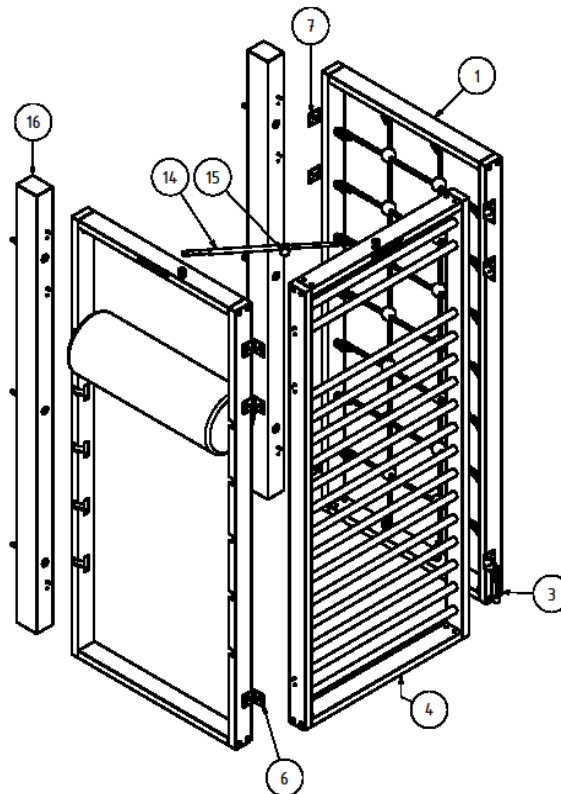


Abb. 2: Montage der Einzelemente

Montageschritt 1

Um das Kletterhaus mit seinen Kletter-Einzelementen ① aufzubauen, befestigen Sie zu Beginn die Wandbalken ⑬ an der Wand. Überprüfen Sie dafür zunächst die Wand auf mögliche Hindernisse, wie z.B. Rohre oder elektrische Leitungen. Sind keine störenden Objekte vorhanden, werden die Bohrungsmaße aus Abbildung 3 empfohlen.

Für die Montage verwenden Sie die Sechskant-Holzschrauben ⑫, die Scheiben ⑮ und die Kunststoffdübel ②. Die Maße für die Bohrungen mit \varnothing 14 mm in der Wand können Sie aus Abb. 3 entnehmen. Setzen Sie daraufhin die Bohrungen in den oberen Wangen der zwei linken Einzelemente für die Teleskopstange (Abb. 4).

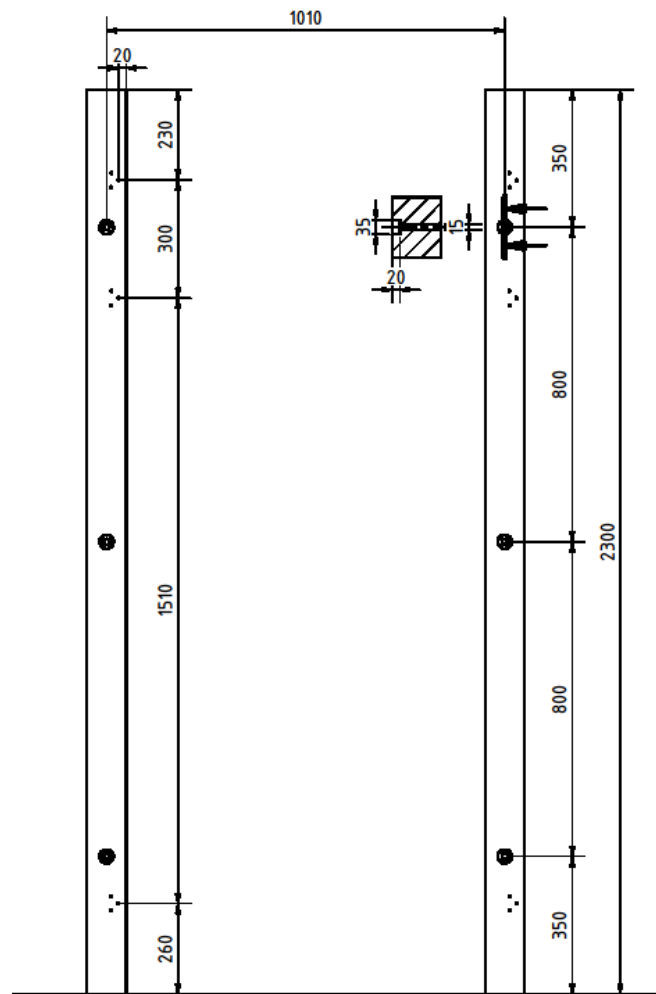


Abb. 3: Maße für die Bohrungen zur Montage der Wandbalken

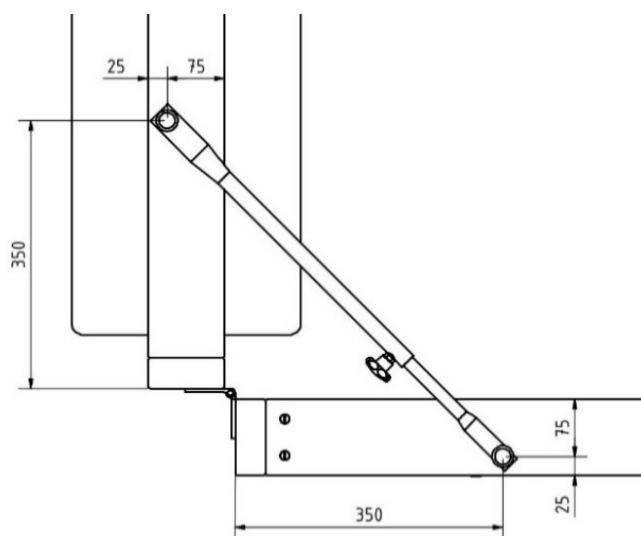


Abb. 4: Bohrmaße der Teleskopstange

Montageschritt 2

Als nächstes bekleben Sie alle Kletter-Einzelemente ① auf der Unterseite mit Filz ④, um Beschädigungen am Fußboden zu vermeiden. Danach montieren Sie die seitlich schwenkbaren Elemente an die Wandbalken. Das Schwenkelement am linken Wandbalken wird mit 3 gleichseitigen Scharnieren ⑥ befestigt, während dafür am rechten Wandbalken 3 versetzte Scharniere ⑦ verwendet werden. Zur Befestigung der Scharniere dienen die Spaxschrauben ⑬.

Danach befestigen Sie das mittlere Element mittels 6 gleichseitiger Scharniere sowie Spaxschrauben an die bereits

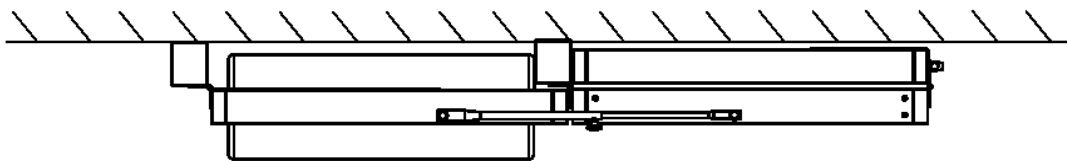
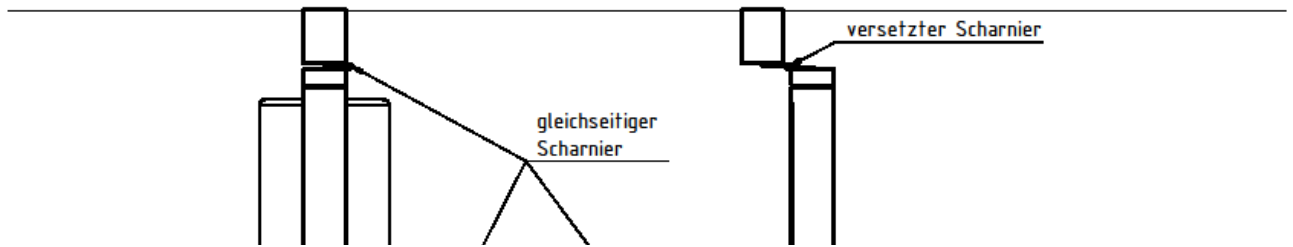


Abb. 5: Position der Teleskopstange beim aus- und eingeklappten Kletterhaus

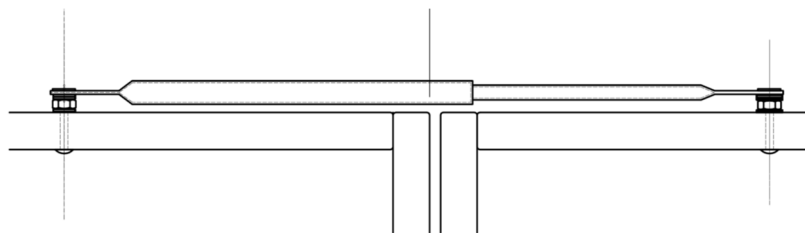


Abb. 6: Montage der Teleskopstange

Montageschritt 4

Um das Kletterhaus später am Boden arretieren zu können, wird als letztes noch der Feststellfuß ③ wie in Abb. 7 mit den Spaxschrauben ⑬ unten am rechten Kletter-Einzelelement angeschraubt.

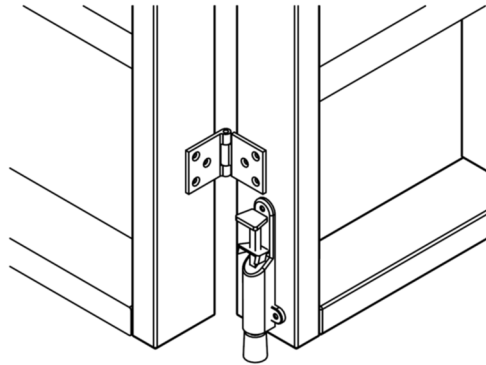


Abb. 7: Montage des Feststellfußes

Wartungshinweise und Pflege / Zusatzinformationen

Hinweise zur regelmäßigen Kontrolle:

- Führen Sie in regelmäßigen Abständen eine Sichtprüfung durch.
- Aufgrund unserer kontinuierlichen Qualitätsprüfung der Produkte können sich technische Änderungen ergeben, die zu geringfügigen Abweichungen in der Anleitung führen.
- Kontrollieren Sie regelmäßig die Schraubverbindungen auf ihren festen Sitz.
- Prüfen Sie den Artikel auf eventuelle Beschädigungen und tauschen Sie verschlissene Teile aus.
- Überprüfen Sie den Zustand von Holzelementen, denn durch die Nutzung können Absplitterungen oder andere Gebrauchsspuren entstehen.
- Überprüfen Sie den Zustand der Matten, denn durch die Nutzung können Gebrauchsspuren entstehen.
- Überprüfen Sie den Zustand der Seile, denn durch die Nutzung können Gebrauchsspuren entstehen (z. B. Aufrauungen, Auffaserung, Schnitte).
- Überprüfen Sie den Zustand der Gummi-Kappen/Füße, denn durch die Nutzung können diese verschleifen und nicht mehr den gewünschten Zweck erfüllen.

Wartungsarbeiten:

- Der Artikel sollte jährlich einer Sicherheitsrevision durch eine Fachfirma unterzogen werden.
- Kontakt für Wartung:

	SPORT GERÄTE SERVICE	✓ Revision ✓ Wartung ✓ Reparatur
		 05357 18181  sgs@sport-thieme.de

Bei Fragen stehen wir Ihnen gerne zur Verfügung.

Ihr Sport-Thieme Team