

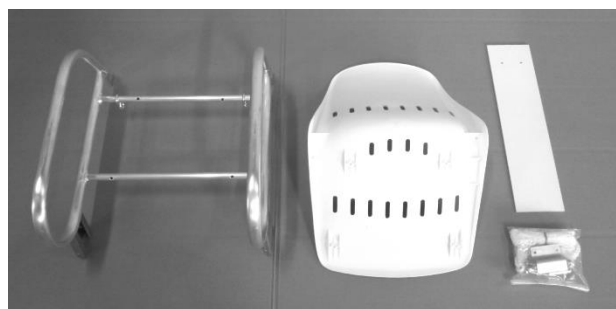
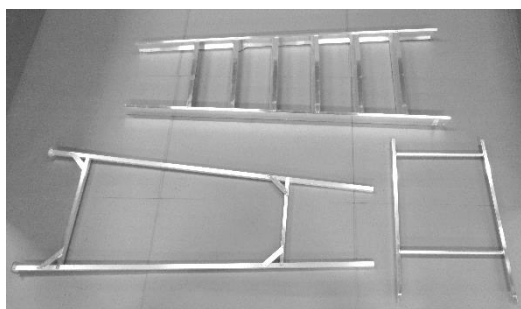
**Montageanleitung  
Schiedsrichterstuhl/  
Aufsichtsstuhl  
Art.-Nr.: 2423106**



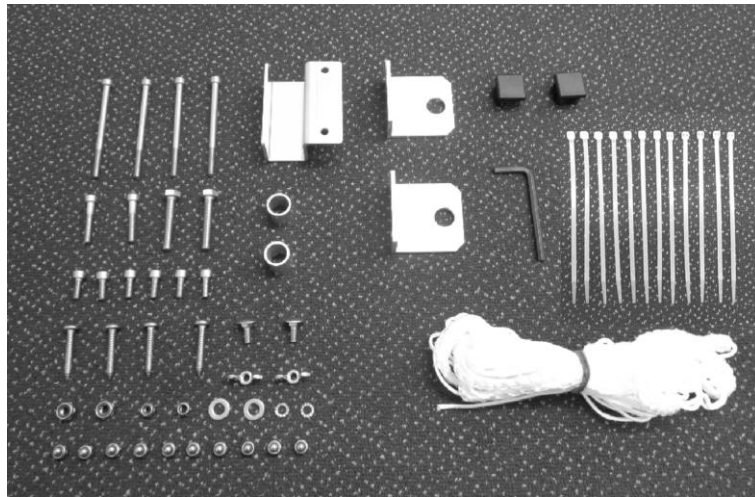
Vielen Dank, dass Sie sich für den Bademeister-Aufsichtsstuhl entschieden haben. Damit Sie viel Freude an diesem Produkt haben, erhalten Sie im Folgenden wichtige Hinweise für Ihre Sicherheit sowie den Gebrauch und die Wartung des Gerätes. Lesen Sie bitte diese Anleitung vollständig durch, bevor Sie mit der Montage bzw. Nutzung beginnen.

**1. Lieferumfang:**

Bitte prüfen Sie den nachfolgend angegebenen Inhalt auf Vollständigkeit, bevor Sie mit dem Aufbau beginnen.



Stück	Beschreibung
	Karton 1:
1	Leiterteil
1	Mittelteil
1	Stützteil
	Karton 2:
1	Sitzteilkonstruktion
1	Kunststoff-Schalensitz
1	Schreibbrett
1	Zubehörbeutel



Inhalt Zubehörbeutel:

Stück	Beschreibung
2	Kunststoffkappe 25 x 25 mm
1	Klaue für Schreibrrett
2	Aluwinkel 60 x 30 x 4 mm
2	Hülse Ø 20 mm
1	Ablagenetz
4	Zylinderschraube mit Innensechskant DIN 912, M6 x 90mm
2	Zylinderschraube mit Innensechskant DIN 912, M6 x 35mm
6	Zylinderschraube mit Innensechskant DIN 912, M6 x 16mm
2	Sechskantschraube DIN 933, M8 x 45mm
4	Schraube DIN 7981, 6,3 x 38mm
2	Flachrundkopfschraube mit Schlitz M6 x 16mm, A2
10	Selbstsichernde Hutmutter DIN 986, M6
2	Selbstsichernde Mutter DIN 985, M6
2	Selbstsichernde Mutter DIN 985, M8
2	Flügelmutter DIN 315, M6
2	Fächerscheibe DIN 6798, Ø 6,4mm
2	Unterlegscheibe DIN 125, Ø 8,4mm
12	Kabelbinder
1	Sechskant-Winkelschraubendreher DIN 911, SW 5
1	Montageanleitung

## 2. Montage:

Wir empfehlen die Montage auf einer geeigneten Unterlage vorzunehmen, damit die Profile nicht verkratzen.

Zur Montage werden folgende Werkzeuge/Hilfsmittel benötigt:

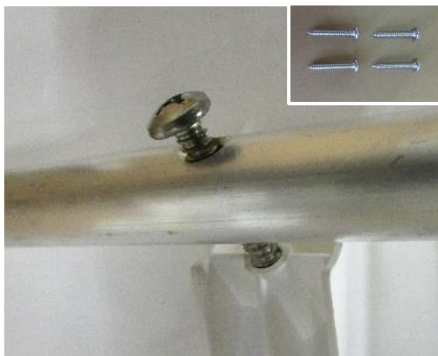
- Handschuhe (zum Schutz vor möglichen Schnittverletzungen an Profilkanten)
- 1 Hammer/Gummihammer
- 1 Maul-/Ringschlüssel 10 mm
- 1 Maul-/Ringschlüssel 13 mm
- 1 Schraubendreher

a) Montage Kunststoff-Schalensitz:

Zunächst den Kunststoff-Schalensitz mit den vier Befestigungspunkten über den vier Bohrungen an der Sitzteilkonstruktion platzieren. Dabei darauf achten, dass die Sitzschale mit der Lehne nach hinten positioniert wird. Die vormontierten Kleiderhaken an die gewünschte Position schieben.



Zum Fixieren des Schalensitzes von der Unterseite 4 Stck. Schrauben 6,3 x 38mm, DIN 7981 durch die Bohrungen in der Sitzteilkonstruktion stecken und in die Befestigungspunkte am Schalensitz zunächst nur einige Umdrehungen einschrauben.



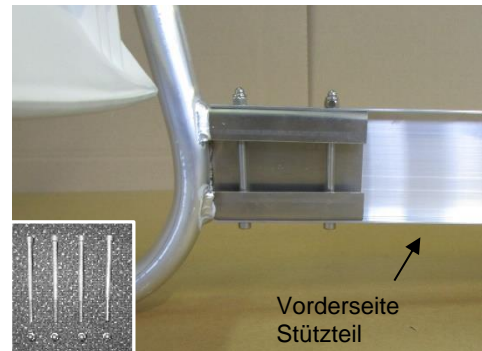
Hinweis: Material- und fertigungsbedingt sind die Befestigungspunkte nicht immer exakt deckungsgleich mit den Bohrungen an der Sitzteilkonstruktion. Unter Umständen müssen einige der Schrauben vorerst schräg angesetzt und eingeschraubt werden.

Durch ein abwechselndes, gleichmäßiges Festziehen der vier Schrauben gelangt der Schalensitz im weiteren Verlauf in die richtige Position. Ggf. den Schalensitz beim Festschrauben nochmals ausrichten. Sofern die endgültige Position erreicht ist, alle Schrauben fest anziehen.



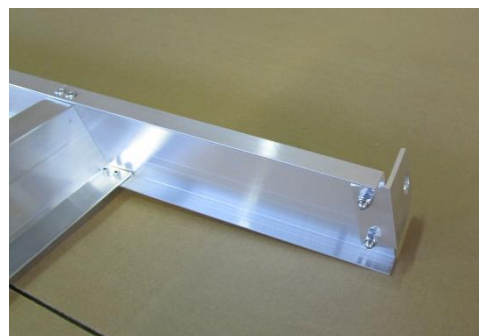
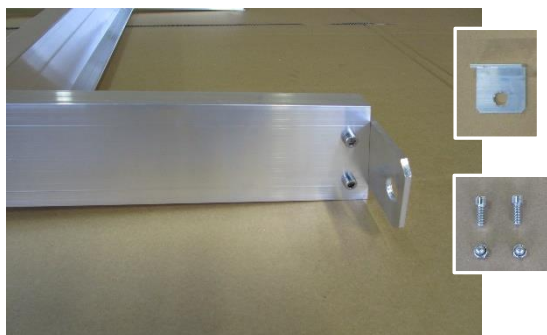
b) Montage Leiterteil:

Die Sitzteilkonstruktion auf die Seite legen. Dann das Leiterteil auf die vorderen Stützen der Sitzteilkonstruktion aufstecken, sodass die vier Bohrungen in Leiterteil und Stützen deckungsgleich sind (ggf. zum Aufstecken einen Gummihammer verwenden). Beim Aufstecken darauf achten, dass die Leiterstufen zur Vorderseite geneigt sind. Von der Vorderseite jeweils 2 Stck. Zylinderschrauben M6 x 90mm, DIN 912 durch die Bohrungen von Leiterteil und Stützen stecken, von der Rückseite jeweils 2 Stck. Hutmuttern M6, DIN 986 aufschrauben und fest anziehen.



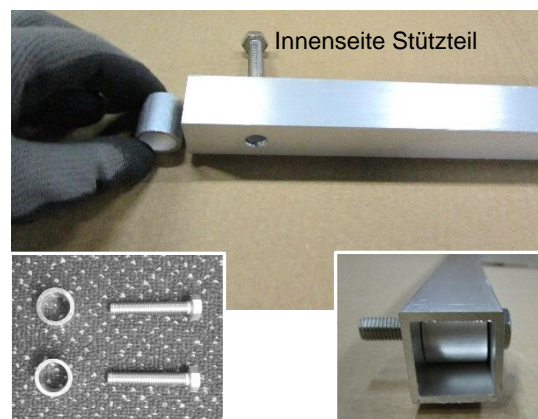
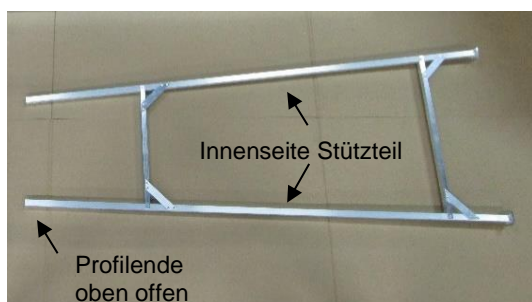
c) Montage Standfüße am Leiterteil:

Jeweils 1 Stck. Aluwinkel unten am Leiterteil mit den Bohrungen deckungsgleich von der Innenseite anlegen, sodass der Schenkel mit der großen Bohrung nach außen zeigt. Von der Außenseite des Leiterteils je 2 Stck. Zylinderschrauben M6 x 16mm, DIN 912 durch die Bohrungen stecken und von der Innenseite jeweils 2 Stck. Hutmuttern M6, DIN 986 aufschrauben und fest anziehen.



d) Montage Stützteil:

Das Stützteil flach auf den Boden legen. In die oberen, offenen Enden jeweils 1 Stck. Hülse  $\varnothing$  20mm einführen und diese deckungsgleich zwischen den Bohrungen im Quadratprofil platzieren. Dann von der Innenseite des Stützteils durch die Bohrungen und die Hülse jeweils 1 Stck. Sechskantschraube M8 x 45mm, DIN 933 stecken.



Nun 2 Stck. Kunststoffkappen 25 x 25 mm mit einem Hammer/Gummihammer in die offenen Enden des Stützteils eintreiben.



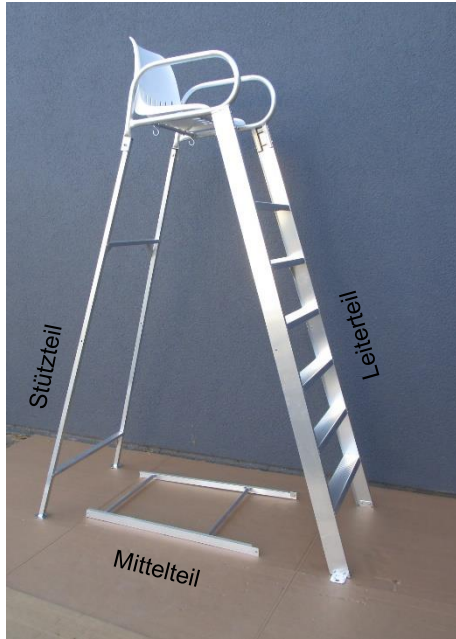
Anschließend das Stützteil zwischen den beiden hinteren Stützen der Sitzteilkonstruktion platzieren. Die bereits im Stützteil vormontierten Sechskantschraube jeweils durch die Bohrung im Stützen stecken, von der Außenseite jeweils 1 Stck. Unterlegscheibe Ø 8,4mm, DIN 125 aufstecken und jeweils 1 Stck. Mutter M8, DIN 985 aufschrauben. Die Mutter so weit anziehen, dass sie mit der Schraube bündig abschließt und das Stützteil noch beweglich (klappbar) bleibt. Nun den Stuhl aufrichten.



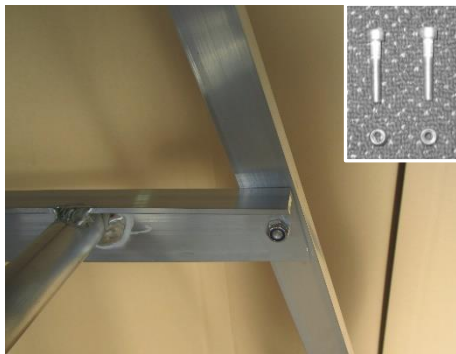
Zwischenstand Montage:



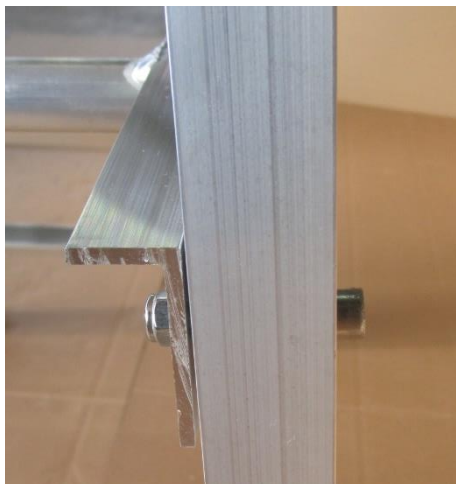
e) Montage Mittelteil:

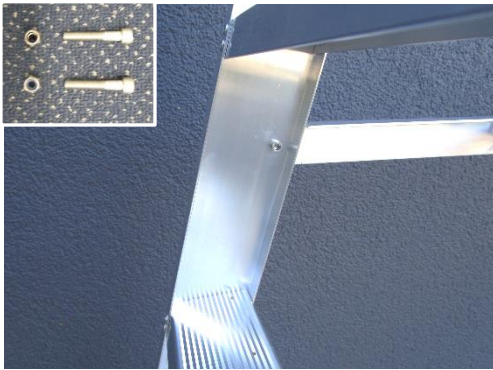


Das Mittelteil zwischen Leiter- und Stützteil auf dem Boden platzieren, sodass die ausgeklinkten Enden zum Leiterteil und die Schenkel des Winkels nach unten zeigen.

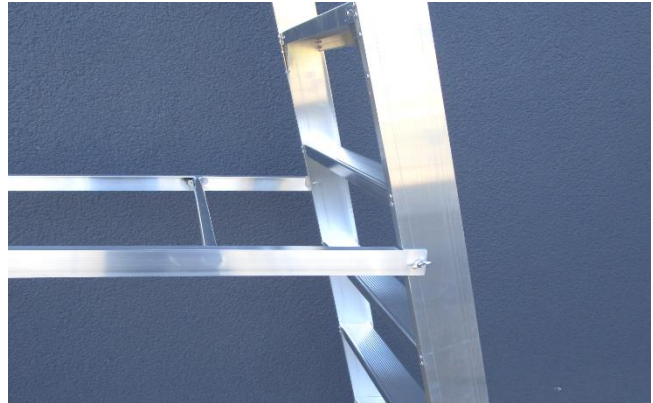
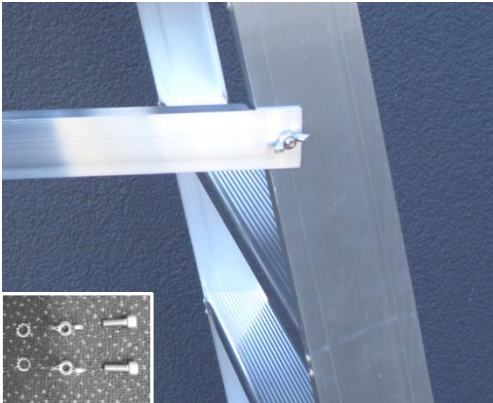


Nun das Mittelteil in Höhe der Bohrungen an der Innenseite des Stützteils ansetzen, sodass die Bohrungen deckungsgleich sind. Von der Außenseite jeweils 1 Stck. Zylinderschraube M6 x 35mm, DIN 912 durchstecken und von der Innenseite 1 Stck. Mutter M6, DIN 985 aufschrauben. Die Mutter so weit anziehen, dass die Schraube bündig abschließt und das Mittelteil noch beweglich (klappbar) bleibt.





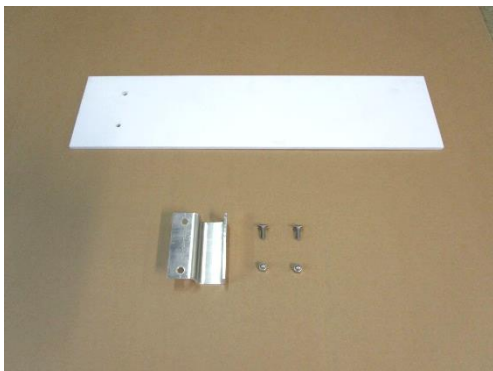
Danach das Mittelteil soweit hochklappen, bis die ausgeklinkten Enden von außen am Leiterteil anliegen und die Bohrungen deckungsgleich sind. Von der Innenseite jeweils 1 Stck. Zylinderschraube M6 x 16mm, DIN 912 durch die Bohrungen stecken, 1 Stck. Fächerscheibe Ø 6,4mm, DIN 6798 aufstecken, 1 Stck. Flügelmutter M6, DIN 315 aufschrauben und fest anziehen.



### 3. Montage von Schreibbrett und Ablagenetz:

Nachstehende Zubehörteile sind im Lieferumfang enthalten und können bei Bedarf montiert werden.

#### a) Montage Schreibbrett:



Das Schreibbrett wird oben auf dem von vorne gesehen rechten Seitenbügel montiert.



Dazu die Halteklau von unten um den Seitenbügel legen, sodass der flache Schenkel mit den zwei Bohrungen nach innen zur Sitzfläche zeigt.



Das Schreibbrett mit den Bohrungen deckungsgleich von oben auf der Halteklauwe platzieren. Von der Oberseite 2 Stck. Flachrundkopfschrauben M6 x 16 mm durchstecken, und von der Unterseite 2 Stck. Hutmuttern M6, DIN 986 lose aufschrauben. Das Schreibbrett in die gewünschte Position schieben und beide Schrauben so fest anziehen, dass das Schreibbrett noch beweglich (klappbar) bleibt.



b) Montage Ablagenetz:

Das Ablagenetz mit den mitgelieferten Kabelbindern an den Profilen des Mittelteils befestigen.

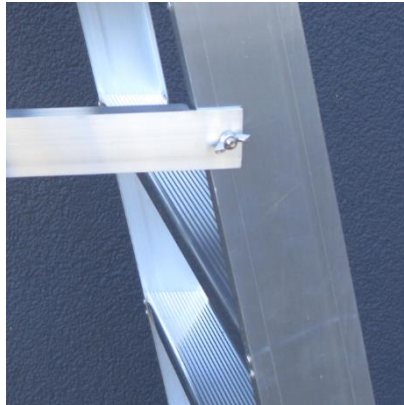




#### 4. Aufbewahrung:

Zur raumsparenden Aufbewahrung des Stuhls die Flügelmuttern und Schrauben am Mittel- und Leiterteil lösen und entfernen. Dann das Mittelteil nach unten und das Stützteil an das Leiterteil klappen. Die Schrauben/Flügelmuttern anschließend wieder einschrauben.

Hinweis: Der Schiedsrichterstuhl steht im eingeklappten Zustand nicht selbständig und muss deshalb bei der Lagerung gegen Umkippen gesichert werden.



## 5. Wartung, Pflege, Lagerung und Sicherheitshinweise:

Prüfen Sie vor Benutzung dieses Produktes, ob alle Verbindungen fest angezogen sind, und prüfen Sie dies später wiederholt.



Der Schiedsrichterstuhl/Aufsichtsstuhl muss jederzeit gegen Umkippen gesichert werden. Dazu die Standfüße des Leiterteils am Boden verankern. Es dürfen keine Anbauten/Zusätze, die die Sicherheit des Schiedsrichterstuhls grundsätzlich beeinträchtigen könnten, angebracht werden.

Kontrollieren Sie regelmäßig die Schraubverbindungen auf ihren festen Sitz. Prüfen Sie das Produkt auf eventuelle Beschädigungen und tauschen Sie verschlissene Teile aus. Das Produkt sollte regelmäßig einer Sicherheitsrevision durch eine Fachfirma unterzogen werden.

Hinweis: Aufgrund unserer kontinuierlichen Qualitätsprüfung der Produkte können sich technische Änderungen ergeben.

Transport/Lagerung: Das Ineinanderstapeln/-schieben von Schiedsrichterstühlen ist unbedingt zu vermeiden. Diese Art der Lagerung oder des Transportes führt unweigerlich zu Beschädigungen. Um Beschädigungen und Missbrauch zu verhindern bei Nichtgebrauch unbedingt aufrecht und gesichert zu lagern.

Hygienehinweis: Nach der Nutzung empfehlen wir eine vollständige Oberflächendesinfektion. Hierfür nur geeignete Desinfektionsmittel verwenden. Diese ggf. vorab an einer verdeckten Stelle am Produkt auf Verträglichkeit testen.

Zur Reinigung der Oberflächen nur Wasser, keinen Alkohol oder aggressive Chemikalien verwenden!

Entsorgung: Am Ende seiner Lebensdauer müssen dieses Produkt und seine Zubehörteile beim zuständigen örtlichen Abfallentsorger/Recyclingbetrieb fachgerecht entsorgt werden. Die fachgerechte Entsorgung trägt dazu bei, mögliche negative Auswirkungen auf Umwelt und Gesundheit zu vermeiden und fördert die Wiederverwendung von Materialien sowie Rohstoffen.

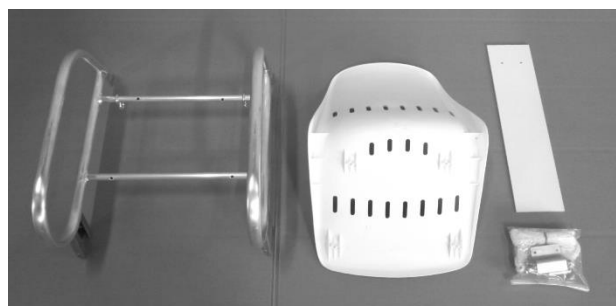
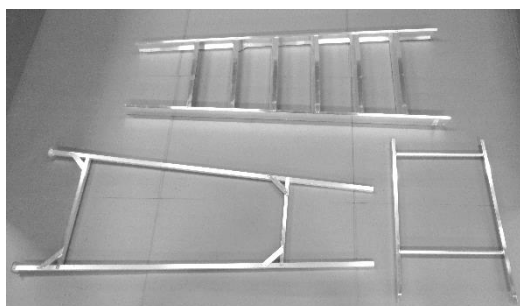
**Assembly Instruction**  
**Umpire's/Supervisor's chair**  
**Cat.-no.: 2423106**



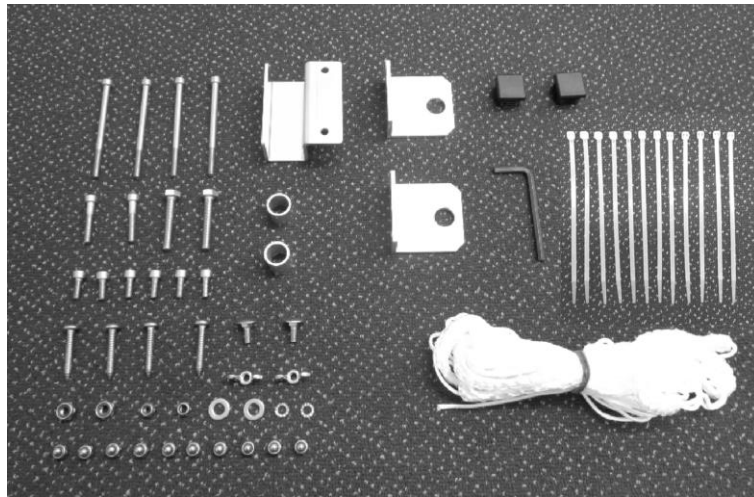
Thanks for choosing the Umpire's/Supervisor's chair. In order to enjoy this product please note the following instructions for safety, use and maintenance before assembly.

**1. Scope of delivery**

Please check the following content before assembly.



Piece	Description
	Box 1:
1	ladder
1	central part
1	supporting part
	Box 2:
1	seat construction
1	plastic bucket seat
1	blotting board
1	accessories



Accessories:

Piece	Description
2	plastic cap 25 x 25 mm
1	clip for blotting board
2	aluminium angle 60 x 30 x 4 mm
2	sleeve Ø 20 mm
1	storage net
4	hexagon socket head cap screw DIN 912, M6 x 90mm
2	hexagon socket head cap screw DIN 912, M6 x 35mm
6	hexagon socket head cap screw DIN 912, M6 x 16mm
2	hexagon socket screw DIN 933, M8 x 45mm
4	screw DIN 7981, 6.3 x 38mm
2	flat head screw, M6 x 16mm
10	self-locking cap nut DIN 986, M6
2	self-locking cap nut DIN 985, M6
2	self-locking nut DIN 985, M8
2	wing nut DIN 315, M6
2	fan-shaped washer DIN 6798, Ø 6.4mm
2	washer DIN 125, Ø 8.4mm
12	cable clip
1	hexagon screwdriver SW5, DIN 911
1	assembly instruction

## 2. Assembly:

We recommend the assembly on a suitable surface to avoid damages of the profiles.

The following tools are necessary:

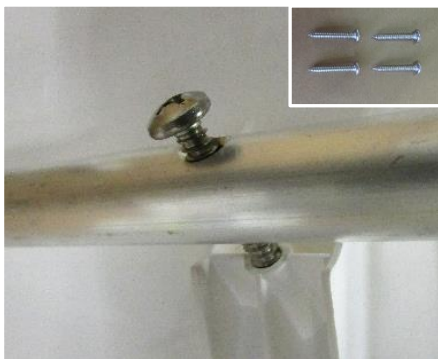
- gloves (to protect against possible cuts to profile edges)
- 1 mallet/hammer
- 1 wrench/ring spanner 10 mm
- 1 wrench/ring spanner 13 mm
- 1 screwdriver

a) Assembly of bucket seat:

Place seat on the four holes of the seat construction. Position provided clothes hooks as requested.



Now screw from the bottom 4 screws 6.3 x 38mm, DIN 7981 through holes of seat construction in fixing points of bucket seat (with just a few turns).



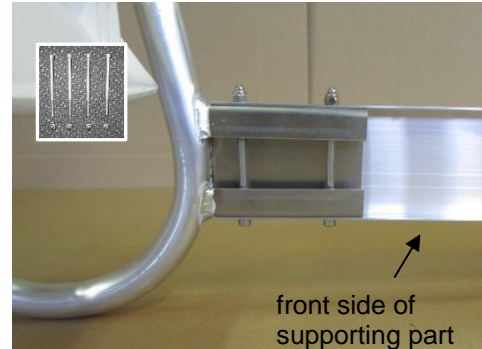
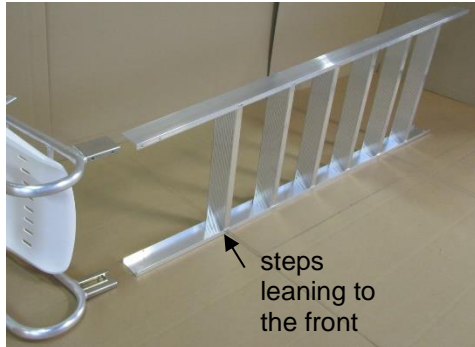
Note: Due to differences of materials and manufacturing fixing points and holes of seat construction may not match exactly so that possibly some of the screws have to be screwed diagonally.

Then adjust the bucket seat again to achieve the right position and tighten the 4 screws equally.



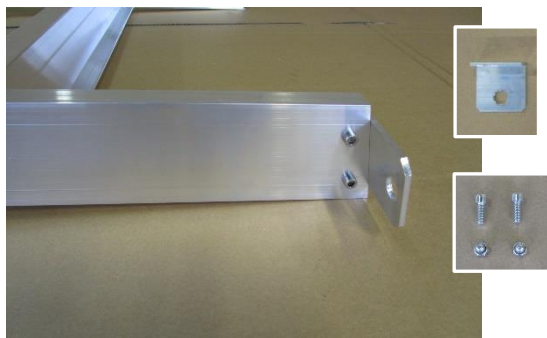
b) Assembly of ladder:

Place seat construction on one side. Then stick ladder on the front connecting pieces of the seat construction (use a mallet if necessary) considering that ladder steps lean to the front side of the chair. Stick from the front hexagon socket head cap screws M6 x 90 mm, DIN 912 through the holes of ladder and connecting pieces and screw from the back cap nuts M6, DIN 986. Tighten them.



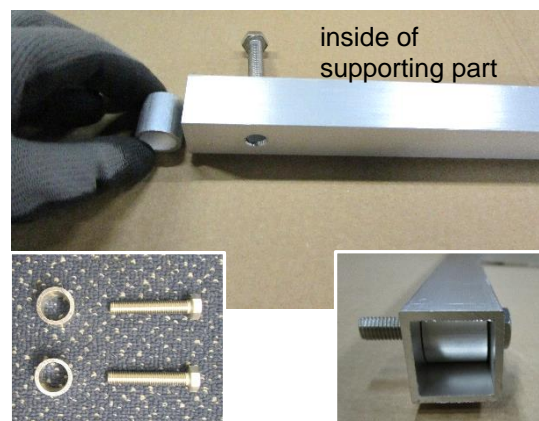
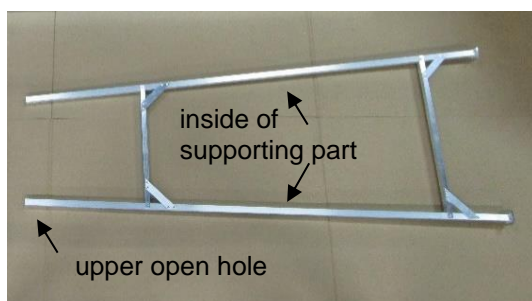
c) Assembly of ladder feet:

Set aluminium angles at the bottom of the ladder legs with big holes facing outwards. Stick from each outside 2 hexagon socket head caps screws M6 x 16mm, DIN 912 through holes and screw from the inside 2 cap nuts M6, DIN 986. Tighten them.



d) Assembly of supporting part:

Set supporting part flat on the ground. Push sleeves  $\varnothing 20$  mm in the upper open holes and place them between the holes in the square profile. Then stick from the inside hexagon socket screws M8 x 45mm, DIN 933 through holes and sleeves.



Use a hammer/mallet to fix caps 25 x 25 mm in the supporting part.



Then place supporting part between both back connecting pieces of the seat construction. Stick pre-assembled hexagon socket screws through holes of connecting pieces and from the outside washers  $\varnothing$  8.4mm, DIN 125, and screw nuts M8, DIN 985. Take care that the supporting part is flexible and may still be folded. Erect the chair.



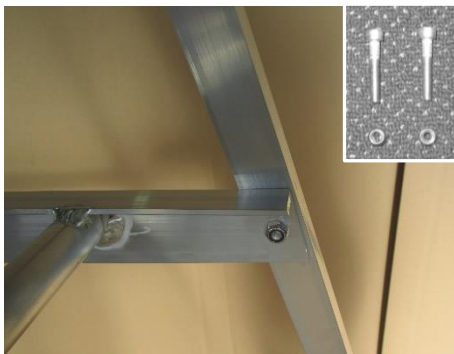
Current state of assembly:



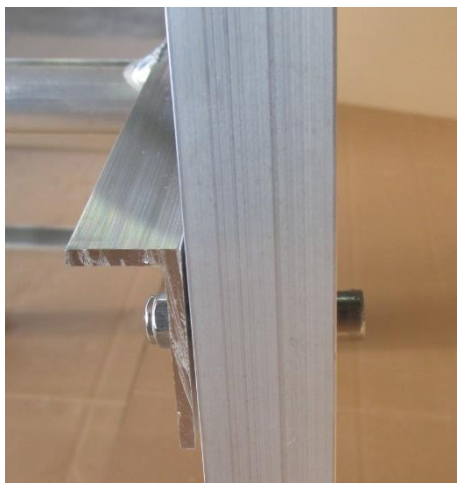
e) Assembly of central part:



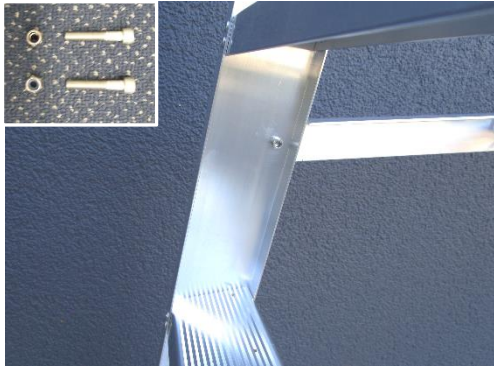
Place central part on the ground between ladder and supporting part with notched ends facing to the ladder and legs of angle facing downwards.



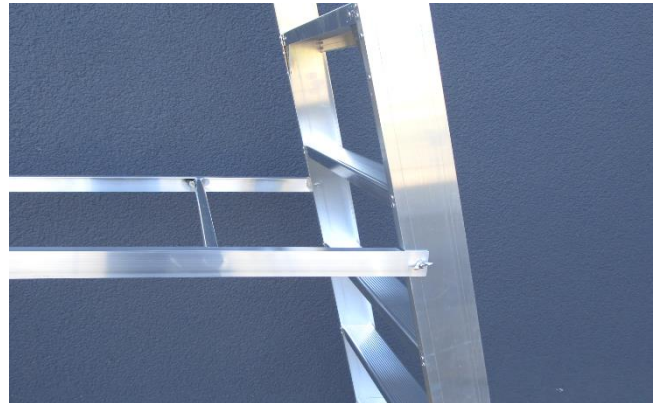
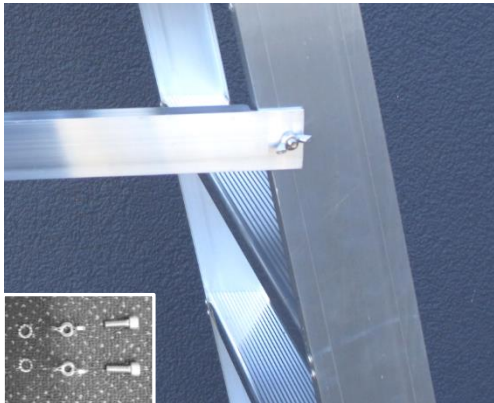
Now join central part at the inside of the supporting part. Stick from the outside hexagon head cap screws M6 x 35mm, DIN 912 and screw from the inside nuts M6, DIN 985. Take care that the central part is flexible and may still be folded.







Then fold central part so far that the notched ends join holes of the ladder outside. Stick from the inside hexagon socket head cap screws M6 x 16mm, DIN 912, fan-shaped washers DIN 6798, Ø 6.4mm and screw wing nuts M6, DIN 315. Tighten them.



### 3. Assembly of the blotting board and storage net:

The following accessories are part of the delivery and can be mounted if requested.

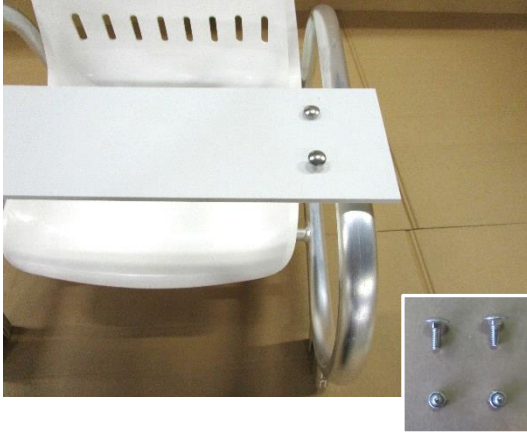
#### a) Assembly of the blotting board:



The board is fixed on the right lateral hoop (front view).



Join clip around the hoop so that the flat leg with 2 holes faces to the seat.

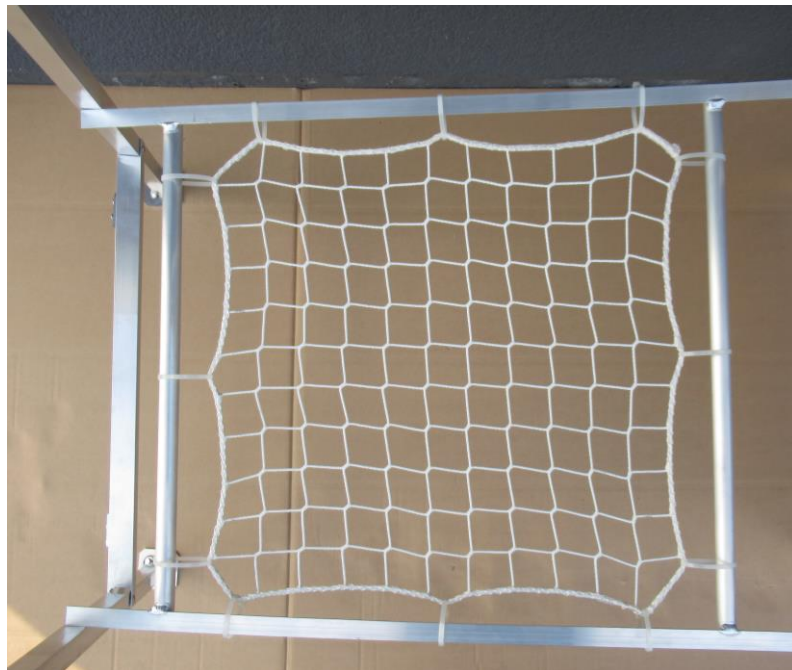


Set board on the clip and fix 2 flat head screws DIN 603, M6 x 16mm. Screw from the bottom 2 cap nuts M6, DIN 986. Adjust board and tighten screws. Take care that the board remains foldable.



b) Assembly of storage net:

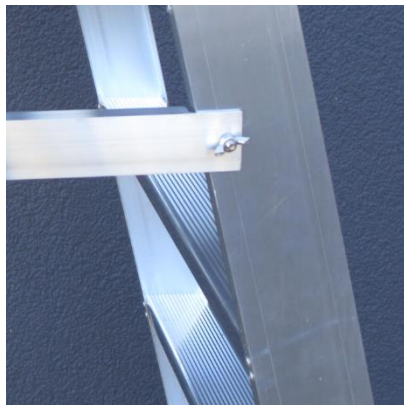
Fix the storage net with cable clips along the profiles of the central part.



#### 4. Storage:

In order to save space unscrew wing nuts and screws of central part and ladder. Then fold down central part and the supporting part at the ladder. Then screw again wing nuts and screws.

Note: The chair has to be protected against overturning.



## 5. Maintenance, storage and safety instructions:

Check all screwed fastenings before use and repeat it from time to time.



The chair has to be protected against overturning at any time. Therefore fix ladder feet on the ground. It is not allowed to fix additional parts or extensions which may impair the safety of the chair.

Check screwed fastenings regularly and change damaged and wearing parts if need be. The product should be regularly maintained to a safety inspection by a specialist company.

Note: Due to our continuous quality check of products and equipment technical modifications are possible.

Transport/Storage: It is absolutely necessary to avoid stacking or pushing of the supervisor's chair into each other. This form of storage or transport will inevitably damage. To avoid damage and misuse it have to be stored secured and in an upright position when not in use.

Hygiene note: We recommend complete surface disinfection after use. Only use suitable disinfectants. If necessary, test these in advance for compatibility on a hidden area of the product.

Only use water for cleaning the surfaces. Do not use alcohol or any aggressive chemicals!

Disposal: At the end of its lifetime, this product and its accessories must be properly disposed of at the appropriate local waste disposal/ recycling facility. Proper disposal will help prevent potential negative consequences for the environment and human health, and promote the recycling of materials and resource.